

VÄRIEN YTIMESSÄ | Osa 3

Miksi värikarttoihin ei voi luottaa?

Teksti ja kuvat: Martti Huttunen

Usein kuulee sanottavan, että kaikki ei ole sitä, miltä näyttää. Värien kohdalla tämä ei pidä paikkaansa. Väri on aina vain sitä, miltä se näyttää – värikartallakin ja siellä missä sitä käytetään.

Kuinka monta pettymystä onkaan syntynyt siitä, että värikartan värinäytteistä huolellisesti valittu väri ei sitten seinäpinnalla tai painotuotteessa ole ollut sitä, mitä kuviteltiin. Voidaanko värien perusominaisuudet tunnistaa suoraan värikartan värinäytteistä? Ei voida, sanovat ne, jotka ovat joutuneet sen käytännössä kokemaan.

Jos olet joskus epäonnistunut värivalinnassa, ei ole syytä heittäytyä epätoivoon. Itsesyytökset ”huonosta värisilmästä” ovat täysin tarpeettomia, sillä esimerkiksi värinäytteet värikartalla eivät suinkaan paljasta, miltä valitut värit lopullisessa käyttöympäristössään näyttävät. Mutta miksi värivalinta usein epäonnistuu – asiantuntijaltakin, jos ei pidä varaansa? Onko syy värikartoissa, vai sekoitettiin maalikaupassa väärän väristä maalia? Entä kuinka paljon väriä väaristää sijoituskohteen valaistus tai pintaominaisuudet? Voisi hyvin kuvitella, että nykyaikana osattaisiin jo kehittää sellainen menetelmä, joka näyttäisi värit – yllätyksettömästi – ihan oikeina ja aitoina, ennen kuin ne viedään sijoitusympäristöönsä.

TAIKATEMPPUJA VALOILLA

Valaistuksen vaikutuksen ennakointiin on tarjolla erilaisia apuvälineitä. Esimerkiksi kirjapainoissa väripainojäljen laatua seurataan tilassa, jossa valaistus jäljittelee päivänvaloa. Myös hyvin varustetuissa maalikauppoisissa on omat ratkaisunsa. Helpotukseksi värivalintaan on tarjolla valokaappeja, joissa värinäytteitä voidaan tarkastella kolmessa erilaisessa valaistuksessa (ks. oheinen kuva).

Kirjapainojen väritarkkailu ei ole yleensä ongelmallista, mutta auttavatko maalikauppojen asiakaspalveluun tarkoitettavat valokaapit oikeiden värien löytä-

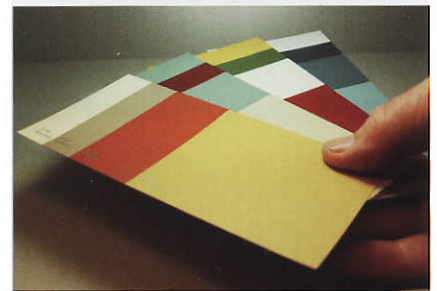
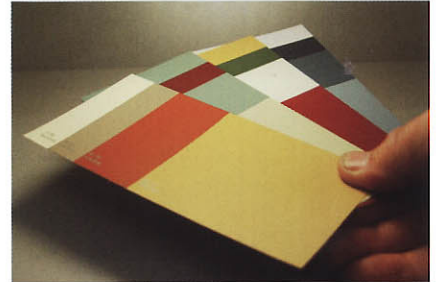
misessä? Itse asiassa valaistuksen vaikutuksen esittelyssä kyseiset valokaapit ovat vain tempplaatikoita – värin väaristäjiä. Niiden avulla ei suinkaan voida osoittaa, miltä valitut värit tulevat näyttämään lopullisessa sijoituspaikassaan.

Kyseisillä laatuilla tosiasiallisesti vain harhautetaan asiakasta tarpeettomasti ja mutkistetaan varsinaista asiakaspalvelua – tosin tahattomasti. Näinhän ei kai alkujaan ole ollut tarkoitus. Olisi ehdottomasti parempi, että värien esittely- ja valintatilanteessa yleisvalaistus on riittävä, ja että käytettyjen valonlähteiden spektrit ovat keskenään tasalaatuisia. Näin tulisi ihmisen värien näkemisen mekanismi hyödynnettyä aidosti, eikä väaristävästi – niin asiakkaiden kuin myyjienkin eduksi (ks. myös Julkaisija 2/2010, s. 40–41). Tämä olisi tiedostettava myös sähkö- ja valaisinalalla, jolla yritetään usein todistaa valonäyttämöiden avulla, miten valo muuttaa värejä. Niilläkin vain harhautetaan ihmisten värinäköjärjestelmää myynnin edistämistarkoituksessa.

VÄRILLÄ EI VOI OLLA PINTAOMINAISUUKSIA!

Eräs merkittävä tekijä, jota värivalinnassa ei aina tuoda esille, on väritettävien kohteiden pintarakenteiden erilaisuus. Mattapintainen ja kiiltävä paperi tai maali-pinta tuottavat erilaisen värivaikutelman.

Usein ajatellaan, ja väriopin yhteydessä opetetaan – jopa korkeakoulutasolla, että värillä on erilaisia pintaominaisuuksia. Tämän voi jokainen selkeästi todeta heti virhepäätelmäksi: koska pintaominaisuuden voi havaita myös täysin värisokea ihminen, se ei silloin tietenkään voi kuulua värin ominaisuuteen. Erilaisilla pinnoilla voi toki olla myös väriominaisuutensa. Toisin



Maalikauppojen värien valintaan tarkoitettavat valokaapit eivät suinkaan paljasta, miltä värit näyttävät lopullisessa käyttöympäristössään. Ne itse asiassa vain hämäävät värien valitsijaa. Tässä eri valojen väaristävä vaikutusta on kierretty säätämällä kameran valkotasapaino kunkin kolmen valon värilämpötilan mukaiseksi. Koska ihmisen näköjärjestelmä ei vastaavaan korjaukseen pysty, värien silmämääräinen arviointi tällaisilla valokaapeilla tuottaa tosiasiallisesti vain väärää johtopäätöksiä.

sanoen pintaominaisuus ja väriominaisuus pitää osata selkeästi erottaa toisistaan.

Varsinaiseen värisävyyteen ei yleensä vaikuta esimerkiksi mattapintainen ja kiiltävä paperi, elleivät käytetty väriaine ja paperi reagoi kemiallisesti keskenään. Pintarakenteen vaihtelun voi nähdä värin kylläisyyden vaihteluna. Mitä karheampi pinta, sitä enemmän siinä on valaistuksesta johtuvia varjoja, jotka himmentävät alkuperäistä värisävyyttä. Niinpä pinnan vaikutusta väriin pitää tarkastella itse asiassa valaistukseen liittyvänä tekijänä eikä väri-ilmionä.

Lisäksi on olemassa monia muitakin värivalintaan vaikuttavia tekijöitä, joiden merkitys on hyvä tuntee. Muun muassa ihmisellä ei ole tarkkaa värimuistia. Värikartalla nähty väri ei jää ”soimaan” muistiin kuin pianon koskettimelta soitettu sävel – mutta siitä lisää myöhemmin. ●

Kirjoittaja on graafikko, väritutkija ja -kouluttaja